



Cardiologia Riabilitativa e Preventiva

CARTA DEI SERVIZI

Stampato ad Aprile 2014
Progetto grafico a cura di Kora Comunicazione

© **Ospedale Riabilitativo di Motta di Livenza s.p.a.**

**Tutte le immagini utilizzate nella Carta dei Servizi O.R.A.S.
sono state realizzate presso l'Ospedale Riabilitativo di Motta di Livenza**



Carta dei Servizi

Cardiologia Riabilitativa e Preventiva

I percorsi riabilitativi
per persone con disabilità
da malattie cardiovascolari

Indice

- 5** **Introduzione e politiche**

- 6** **Attività sanitarie**
 - 7 Attività riabilitative svolte in regime di ricovero ordinario e diurno
 - 14 Attività ambulatoriale in convenzione con il Servizio Sanitario Nazionale
 - 17 Attività ambulatoriale in libera professione
 - 19 Contatti

- 20** **Informazioni utili**
 - 21 Come orientarsi e altri numeri utili

- 22** **Ricoveri**
 - 23 Ricoveri in regime di degenza ordinaria
 - 25 Tipologie di ricovero

- 26** **Vita in Ospedale**
 - 27 Organizzazione attività di reparto
 - 28 Orari per i visitatori
 - 29 Personale dell'Ospedale
 - 29 Informazioni sullo stato di salute
 - 30 Consenso informato
 - 30 Trattamento dei dati personali
 - 31 Documentazione sanitaria
 - 36 Altri servizi

- 38** **Come raggiungerci**

Introduzione e politiche

I percorsi riabilitativi effettuati dalle Unità Operative dell'ORAS si svolgono attraverso una presa in carico individualizzata per ogni persona, sulla base di un Progetto Riabilitativo sviluppato in funzione degli specifici problemi di salute e dei bisogni della persona e della sua famiglia. La presa in carico si svolge secondo un approccio multi-professionale, da parte di un team di operatori dedicato, e comprende interventi terapeutici, assistenziali ed educativo-informativi.

Ogni percorso viene sviluppato secondo un progetto individuale composto da uno o più programmi riabilitativi.

A seconda della situazione clinica e delle necessità della persona, il progetto riabilitativo può essere svolto:

- in regime di ricovero ordinario (la persona è ricoverata in degenza sia di giorno che di notte);
- in regime di ricovero diurno (Day Hospital, la persona è accolta solo di giorno);
- in regime ambulatoriale.

Il percorso riabilitativo può svolgersi in una sola modalità (in regime di ricovero, ordinario o diurno, o in regime ambulatoriale) oppure in più modalità in tempi successivi.

L'Unità Operativa di Cardiologia Riabilitativa e Preventiva della struttura prende in carico persone con recente infarto miocardico acuto o sindrome coronarica acuta, post-intervento di rivascolarizzazione miocardica (angioplastica o by-pass coronarico), post-intervento di sostituzione o riparazione valvolare, persone con scompenso cardiaco cronico, dopo intervento di trapianto di cuore e persone con arteriopatia cronica obliterante periferica. L'intervento riabilitativo, cui concorrono molteplici competenze professionali (cardiologo, cardiocirurgo, geriatra, infermiere, fisioterapista, psicologo, dietista ed altre figure pertinenti) è volto ad ottenere il recupero ed il reinserimento in ambito familiare, sociale e lavorativo della persona assistita a breve e medio termine ed a realizzare un programma di prevenzione secondaria a lungo termine.

L'Unità Operativa di Cardiologia Riabilitativa e Preventiva realizza percorsi riabilitativi sia in **regime di ricovero ordinario** che di **ricovero diurno**.



ATTIVITÀ SANITARIE

Attività riabilitative svolte in regime di ricovero ordinario e diurno

Percorsi riabilitativi per persone:

- dopo infarto miocardico;
- dopo angioplastica coronarica;
- sottoposti a by-pass aorto-coronarico;
- con cardiopatia ischemica stabile;
- sottoposti ad intervento di chirurgia valvolare o aortica;
- con scompenso cardiaco cronico;
- sottoposti a trapianto di cuore;
- con arteriopatia cronica obliterante periferica;
- portatori di PM o di defibrillatore.

Criteri e modalità di accesso

Le persone possono accedere con due modalità differenti:

- a. provenendo direttamente da altra struttura ospedaliera (cardiologia, cardiocirurgia, unità coronarica, chirurgia vascolare, medicina generale, etc...) previo accordo tra i sanitari delle strutture interessate;
- b. sulla base di una visita specialistica cardiologica per valutare la necessità riabilitativa della persona.



Corridoio nel reparto di degenza dell.U.O. di Cardiologia Riabilitativa.
© ORAS s.p.a.

Successivamente all'accettazione della proposta di ricovero viene comunicata la data del ricovero, nel rispetto delle procedure relative alle liste d'attesa.

L'attività riabilitativa viene svolta dal lunedì al sabato mattina per le persone assistite in regime di ricovero ordinario e dal lunedì al venerdì, sia mattina che pomeriggio, per le persone accolte in regime di Day Hospital. Per facilitare l'accesso al Day Hospital è attivo un servizio gratuito di navetta che collega quotidianamente l'Ospedale Riabilitativo di Alta Specializzazione di Motta con il territorio circostante.

Il ciclo riabilitativo ha generalmente una durata variabile tra le due e quattro settimane.



Obiettivi degli interventi riabilitativi:

- mantenere o ripristinare la stabilità clinica;
- limitare le conseguenze fisiologiche e psicologiche della malattia cardiovascolare;
- migliorare globalmente la capacità funzionale ed incidere favorevolmente sul grado di autonomia, indipendenza e, quindi, sulla qualità della vita;
- ridurre il rischio di successivi eventi cardiovascolari;
- ritardare la progressione della malattia cardiovascolare ed il deterioramento clinico;
- favorire il reinserimento e la partecipazione sociale.



L'entrata principale della struttura che porta al padiglione E.
© ORAS s.p.a.

Attività principali:

- inquadramento diagnostico e valutazione multidisciplinare per stabilire le specifiche necessità terapeutiche;
- assistenza clinica volta alla stabilizzazione;
- identificazione di obiettivi specifici per la riduzione di ciascun fattore di rischio;
- formulazione di un piano di trattamento individuale con:
 - a.** interventi terapeutici finalizzati alla riduzione del rischio residuo;
 - b.** programmi educativi strutturati e finalizzati ad un effettivo cambiamento dello stile di vita (abolizione del fumo, dieta appropriata, controllo del peso, benessere psicologico);
 - c.** prescrizione di un programma di attività fisica finalizzato a ridurre le disabilità conseguenti alla cardiopatia e migliorare la capacità funzionale;
 - d.** interventi di mantenimento allo scopo di consolidare i risultati ottenuti e favorire l'aderenza a lungo termine.

Organizzazione e svolgimento delle attività riabilitative

Gli interventi vengono effettuati in base ad un "progetto riabilitativo individuale", che tiene conto delle condizioni cliniche della persona assistita, dei suoi bisogni e di quelli dei suoi familiari. Il progetto riabilitativo viene realizzato da un Team composto da professionisti con diverse competenze e costituito sulla base delle necessità della persona assistita.

Le figure professionali che sono coinvolte nella realizzazione del progetto riabilitativo sono:

- medico;
- coordinatrice infermieristica;
- infermiere;
- operatore socio-sanitario;
- fisioterapista;
- psicologo;
- dietista;
- logopedista.

Se sarà necessario il Team riabilitativo potrà collaborare con altre figure professionali esterne alla struttura (medici specialisti, medico di medicina generale, assistente sociale, ecc...).



Monitor telemetrie all'interno del reparto di degenza dell'U.O. di Cardiologia Riabilitativa.
© ORAS s.p.a.

Durante la degenza le persone assistite, per il controllo del loro stato di salute, sono sottoposte a:

- ECG;
- ECG dinamico secondo Holter (elettrocardiogramma dinamico);
- ecocolordoppler arterioso e venoso arti inferiori;
- ecocolordoppler cardiaco transtoracico e transesofageo;
- ecocolordoppler dei tronchi epiaortici;
- esami ematochimici;
- monitoraggio della pressione arteriosa delle 24ore (Holter pressorio);
- rx torace;
- test del cammino;
- test da sforzo al cicloergometro ed al treadmill.

L'équipe medica è costituita da cardiologi, cardiochirurghi, internisti e geriatri presenti in servizio diurno da lunedì a sabato in reparto e a turno durante i giorni festivi.

I medici sono disponibili a ricevere per colloqui i familiari ogni giorno dal lunedì al venerdì dalle ore 12:00 alle ore 13:00. Ciascun medico è responsabile di un definito numero di persone e svolge dunque un ruolo di guida e coordinamento del team riabilitativo.

L'équipe infermieristica garantisce assistenza 24 ore su 24 durante tutta la settimana. Le funzioni svolte dallo staff infermieristico ed



assistenziale sono essenziali al fine di rendere operativi i piani progettati per la persona assistita ed i relativi monitoraggi. Il personale infermieristico si avvale di specifiche procedure distinte per patologia (es. prevenzione e trattamento piaghe da decubito, medicazioni ferite chirurgiche, ecc...)

L'attività fisica è condotta dal fisioterapista e da personale infermieristico specializzato, è svolta in reparto, in palestra e durante la bella stagione in giardino; include a seconda del caso clinico:

- ginnastica respiratoria;
- sedute alla cyclette e/o al tapis roulant;
- sedute all'ergometro a braccia;
- ginnastica calistenica e stretching muscolare;
- terapia occupazionale e della vita quotidiana.

Il medico prescrive, in base alle problematiche emerse durante la fase diagnostica, il tipo, la durata, l'intensità dell'esercizio da effettuare. L'attività fisica è eseguita, se necessario, sotto il controllo telemetrico da parte del personale infermieristico specializzato.

Gli psicologi della struttura, che operano in équipe con le altre figure professionali, forniscono un supporto psicologico alle persone

ricoverate. L'attività clinica prevede tecniche di rilassamento, consulenze individuali, gruppi psicoeducazionali e colloqui di sostegno individuali, sia della persona assistita che dei suoi familiari.

Il nutrizionista predispone incontri educazionali di gruppo e su richiesta del medico definisce regimi alimentari specifici che tengono conto delle abitudini ed esigenze individuali della persona.

Nel programma riabilitativo sono previsti incontri di gruppo multidisciplinari (cardiologo, nutrizionista, psicologo, infermiere, fisioterapista, ecc...) in cui vengono trattate problematiche particolari riguardo la fisiopatologia cardiovascolare, la dimensione psicologica ed emotiva della malattia, la gestione dello stress, l'abolizione del fumo, la corretta alimentazione e l'attività fisica.

Dimissione e continuità assistenziale

Al termine del programma riabilitativo vengono esaminati i dati rilevanti dagli accertamenti clinici e strumentali di ogni singola persona assistita. Il medico compila una lettera di dimissione, in cui sono riportati gli esiti dei suddetti accertamenti, la terapia farmacologica e le indicazioni cui dovrà attenersi la persona al rientro al domicilio. Inoltre potranno essere consigliati gli eventuali accerta-



L'attività riabilitativa nella palestra dell'U.O. di Cardiologia Riabilitativa.
© ORAS s.p.a.

menti che la persona dovrà effettuare nelle settimane successive alla dimissione. In fase di dimissione la lettera viene condivisa con l'interessato e con i suoi familiari .

Nel caso di persone fragili viene attivata una dimissione protetta condivisa con il Medico di Medicina Generale, l'infermiera del distretto e l'assistente sociale.

Misurazione della
pressione arteriosa
sistemica.
© ORAS s.p.a.

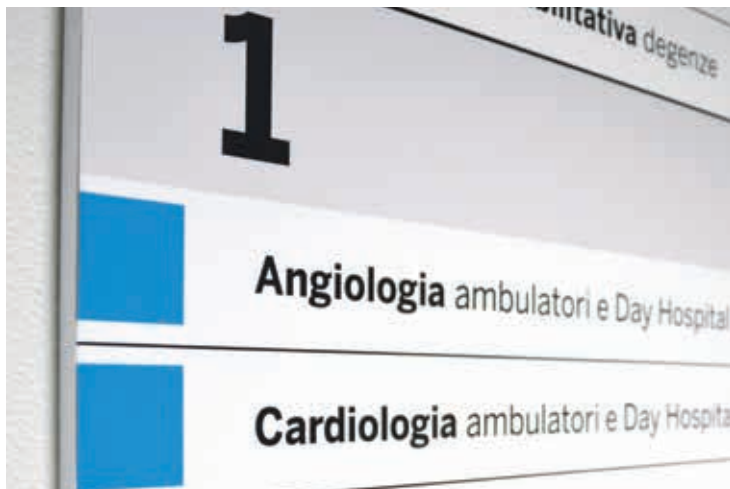


Attività ambulatoriale in convenzione con il Servizio Sanitario Nazionale

Elenco prestazioni

Angiologia:

- visita angiologica;
- ecocolordoppler aorta addominale e assi aliaci;
- ecocolordoppler arterioso e venoso arti inferiori;
- ecocolordoppler arterioso e venoso arti superiori;
- ecocolordoppler dei tronchi epiaortici.



La segnaletica dell'Ospedale. L'U.O. di Cardiologia Riabilitativa è distinta dal colore azzurro. © ORAS s.p.a.

Cardiologia:

- visita cardiologica;
- ECG dinamico secondo Holter (elettrocardiogramma dinamico);
- ecocolordoppler cardiaco transtoracico e transesofageo;
- elettrocardiogramma;
- ergospirometria;
- monitoraggio della pressione arteriosa delle 24 ore (Holter pressorio);
- test da sforzo al cicloergometro e al treadmill.

Criteri e modalità di accesso

Per accedere alle prestazioni specialistiche cardiologiche e angiologiche la persona deve rivolgersi al centro unico prenotazioni che opera secondo i criteri di priorità stabiliti dalle vigenti normative regionali.

MODALITÀ DI PRENOTAZIONE

Telefonica call center Azienda ULSS 9 Treviso ☎ 0422-1912900

- dal lunedì al venerdì dalle ore 8:00 alle ore 17:00.

Presso gli sportelli del Centro Prenotazioni dell'Ospedale di Motta di Livenza:

- dal lunedì al venerdì dalle ore 7:45 alle ore 17:45.

Documenti necessari per la prenotazione:

- impegnativa regionale rilasciata dal Medico di Medicina Generale o dallo specialista;
- tessera sanitaria cartacea;
- tessera sanitaria magnetica;
- tessera di esenzione (per i possessori);
- codice fiscale.

Modalità per l'effettuazione delle prestazioni specialistiche ambulatoriali

Il giorno stabilito per la prestazione specialistica, occorre rivolgersi preventivamente agli sportelli dell'ufficio polivalente (prenotazione/accettazione/cassa) situato all'ingresso del padiglione E dell'Ospedale di Motta, muniti di richiesta del proprio medico curante o dello specialista e della tessera sanitaria, dove verrà effettuata la procedura di accettazione amministrativa e, se dovuto, il pagamento della prestazione. È possibile effettuare il pagamento anche con il servizio Bancomat o con la carta di credito.

In caso di impossibilità ad effettuare la prestazione, l'appuntamento va disdetto telefonando al centro prenotazioni almeno 24 ore prima indicando cognome, nome, giorno, orario e numero di riferimento dell'appuntamento da annullare.

Ritiro referti

Tutti i referti delle prestazioni specialistiche cardiologiche ed angiologi che vengono consegnati all'interessato subito dopo l'esecuzione della prestazione ad esclusione degli esami: ECG dinamico secondo Holter (elettrocardiogramma dinamico) e monitoraggio della pressione arteriosa delle 24 ore (Holter pressorio). L'ufficio accettazione della cardiologia (piano 1 del padiglione E) informa sulle modalità e tempi di consegna dei sopraccitati referti.



Gli sportelli di accettazione, prenotazione e cassa all'ingresso del padiglione E.
© ORAS s.p.a.

Attività ambulatoriale in libera professione

Elenco prestazioni per branca specialistica

Angiologia:

- visita angiologica;
- ecocolordoppler aorta addominale e assi aliaci;
- ecocolordoppler arterioso e venoso arti inferiori;
- ecocolordoppler arterioso e venoso arti superiori;
- ecocolordoppler dei tronchi epiaortici.

Cardiologia:

- visita cardiologica;
- ECG dinamico secondo Holter (elettrocardiogramma dinamico);
- ecocolordoppler cardiaco transtoracico e transesofageo;
- elettrocardiogramma;
- ergospirometria;
- monitoraggio della pressione arteriosa delle 24 ore (Holter pressorio);
- test da sforzo al cicloergometro ed al treadmill.

MODALITÀ DI PRENOTAZIONE

La prenotazione delle prestazioni specialistiche ambulatoriali viene effettuata allo sportello dedicato posto al padiglione E, oppure telefonicamente al numero ☎ 0422-287234

Orario sportello libera professione:

- dal lunedì al venerdì 8:30 - 17:00.

Documenti necessari per la prenotazione:

- documento di riconoscimento (carta d'identità);
- tessera sanitaria cartacea;
- tessera sanitaria magnetica.

Modalità per l'effettuazione delle prestazioni specialistiche ambulatoriali in libera professione

Il giorno stabilito per la prestazione specialistica, occorre rivolgersi preventivamente agli sportelli dell'ufficio polivalente (prenotazione/accettazione/cassa) situato all'ingresso del padiglione E dell'ospedale di Motta, muniti di tessera sanitaria, per effettuare la procedura di accettazione amministrativa e il pagamento della prestazione. È possibile effettuare il pagamento anche con il servizio Bancomat.

In caso di impossibilità ad effettuare la prestazione, l'appuntamento va disdetto direttamente allo sportello dedicato posto al piano terra del padiglione E, oppure telefonicamente al numero 0422-287234 almeno 24 ore prima indicando cognome, nome, giorno orario e numero di riferimento dell'appuntamento da annullare.

Ritiro referti

Tutti i referti delle prestazioni specialistiche cardiologiche ed angiologiche vengono consegnati all'interessato subito dopo l'esecuzione della prestazione ad esclusione degli esami: ECG dinamico secondo Holter (elettrocardiogramma dinamico) e monitoraggio della pressione arteriosa delle 24 ore (Holter pressorio). L'ufficio accettazione della cardiologia (piano 1 del padiglione E) informa sulle modalità e tempi di consegna dei sopraccitati referti.

Contatti

Cardiologia Riabilitativa e Preventiva

Ricoveri in regime ordinario

☎ 0422-287400 - 0422-287225 - 📠 0422-287275.

Ricoveri in regime diurno (Day Hospital)

☎ 0422-287409 - 0422-287305 - 📠 0422-287346

Attività ambulatoriali cardiologiche e angiologiche in convenzione con il Servizio Sanitario Nazionale

☎ 0422-1912900

Attività ambulatoriali cardiologiche e angiologiche in libera professione

Numeri telefonici:

☎ 0422-287234

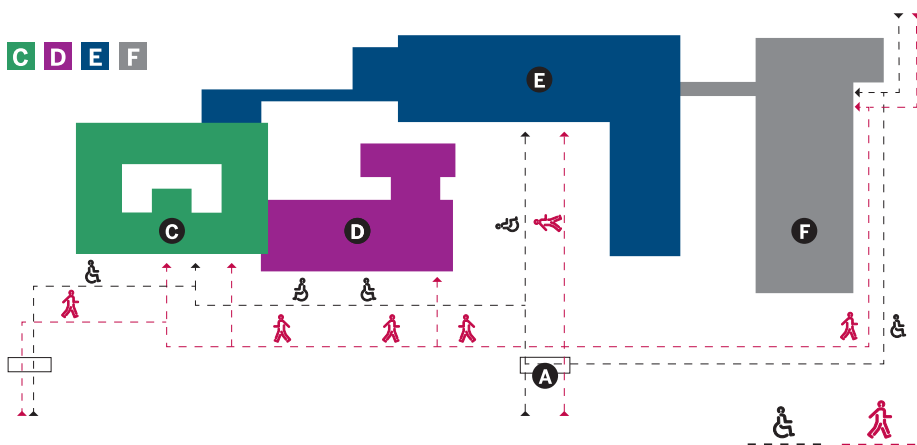


Il logo di O.R.A.S.
all'entrata del
padiglione E.
© ORAS s.p.a.



**INFORMAZIONI
UTILI**

Come orientarsi e altri numeri utili



L'Ospedale Riabilitativo di Motta di Livenza persegue la "presa in carico totale" della persona.

In tale ottica è stato predisposto un sistema di segnaletica direzionale semplice e funzionale.

È stato attribuito un colore ad ogni padiglione.

Per facilitare il raggiungimento dei servizi da parte dell'utenza viene utilizzata una segnaletica basata su colori differenti che guideranno all'ambulatorio/servizio/reparto desiderato.

■	Angiologia
■	Cardiologia
■	Medicina Generale e Lungodegenza
■	Medicina Fisica e Recupero Funzionale
■	Medicina Fisica Riabilitativa
■	Unità Gravi Cerebrolesioni e Mielolesioni
■	Pneumologia
■	Poliambulatori
■	Radiologia

CENTRALINO ☎ 0422-287111

Ufficio Relazioni con il Pubblico:

☎ 0422-287349 - 📠 0422-287321 - ✉ urp@ospedalemotta.it

Ufficio cartelle cliniche:

☎ 0422-287276 - 📠 0422-287264

Servizio check-up:

☎ 0422-287229 - 📠 0422-287407 - ✉ checkup@ospedalemotta.it



RICOVERI

Ricoveri in regime di degenza ordinaria

Ricoveri in regime di degenza ordinaria

Questo tipo di ricovero comporta la permanenza presso la struttura sia di giorno che di notte.

Ricoveri in regime diurno (Day Hospital)

Questo tipo di ricovero comporta la permanenza diurna presso la struttura e unicamente per il tempo necessario all'erogazione delle prestazioni stabilite. Il Day Hospital può svilupparsi in cicli di più accessi diurni durante i quali vengono effettuati gli interventi diagnostici, terapeutici o riabilitativi necessari. Le modalità di accesso e la documentazione richiesta sono le medesime del ricovero ordinario.

Accoglienza

L'accettazione del ricovero avviene direttamente in reparto.

Al momento del ricovero la persona sarà accolta dal personale infermieristico e valutata dal medico.

Documentazione richiesta per il ricovero:

- tessera sanitaria di nuovo modello e cartacea;
- tessera di esenzione (per i possessori);
- codice fiscale;
- carta d'identità;
- eventuale documentazione sanitaria relativa a ricoveri e/o accertamenti precedenti.

Documentazione richiesta per il ricovero del cittadino straniero

Stranieri appartenenti a Paesi dell'Unione Europea e/o a Paesi con i quali vigono accordi bilaterali in materia di sicurezza socio-sanitaria:

- documento d'identità personale (carta d'identità o passaporto);
- carta di soggiorno o permesso di soggiorno (se richiesto);
- modello E111 o equivalente;
- tessera sanitaria.

Stranieri regolarmente presenti sul territorio italiano appartenenti a Paesi extra Unione Europea e/o a Paesi con i quali non vigono accordi bilaterali:

- documento d'identità personale (carta d'identità o passaporto);
- permesso di soggiorno;
- tessera sanitaria.

Corridoio del reparto
degenze della
U. O. di Cardiologia
Riabilitativa e
Preventiva.
© ORAS s.p.a.



Stranieri irregolarmente presenti sul territorio italiano appartenenti a Paesi Extra Unione Europea e/o a Paesi coi quali non vigono accordi bilaterali:

- passaporto;
- codice STP (Straniero Temporaneamente Presente) se rilasciato precedentemente da altra struttura sanitaria pubblica o privata accreditata;
- dichiarazione di Indigenza e conseguente assegnazione del Codice STP elenco dei farmaci assunti abitualmente.

Tipologie di trattamento dei ricoveri in regime ordinario (RO) e diurno (DH)

In convenzione con il Servizio Sanitario Nazionale.

Il ricovero è possibile con i documenti specificati in precedenza. La persona assistita non è soggetta ad alcun tipo di onere ed usufruisce quindi della "copertura" economica da parte del Sistema Sanitario Nazionale.

In convenzione con il Servizio Sanitario Nazionale e con trattamento alberghiero a pagamento.

Per questo trattamento la persona assistita non è soggetta ad alcun tipo di onere per quanto riguarda le prestazioni sanitarie che verranno effettuate, ma si fa carico solamente della spesa relativa al servizio alberghiero integrativo, il cui il costo viene comunicato dalla coordinatrice infermieristica (caposala), prima della prenotazione ed in caso di disponibilità di camere di degenza a pagamento. Il trattamento alberghiero consiste nella sistemazione in camera singola con servizio igienico autonomo. Nel costo giornaliero non è incluso il vitto dell'accompagnatore. È consigliabile richiedere con congruo anticipo, se possibile, il trattamento alberghiero, al fine di prenotare la camera.



VITA IN OSPEDALE

Organizzazione attività di Reparto

Generalmente le attività vengono ripartite come segue:

Mattino: igiene personale del degente, rilevazione dei parametri clinici e prelievi ematochimici, servizio di prima colazione, visite mediche e medicazioni, attività diagnostiche strumentali, riabilitative e terapeutiche, eventuali dimissioni e accoglimenti, servizio di pranzo.

Pomeriggio: visite specialistiche in consulenza, attività riabilitative e terapeutiche, eventuali attività diagnostiche e strumentali, rilevazione parametri clinici, eventuali dimissioni e accoglimenti, servizio di cena.

Notte: controllo del degente, risposta ai bisogni assistenziali.
Visita medica in caso di urgenza.

Pulizia degli Ambienti

In tutti gli ambienti è garantita la pulizia quotidiana delle stanze di degenza, degli ambulatori e delle aree comuni.

Orari Pasti

Il servizio pasti avviene con il seguente orario:

- colazione: ore 08:00;
- pranzo: ore 12:30;
- cena: ore 18:30.

Una stanza delle
degenze nel
padiglione E.
© ORAS s.p.a.



Orari per i visitatori

Al fine di promuovere la concezione dell'“Ospedale aperto” e per facilitare le relazioni con l'ambiente esterno, le visite alle persone ricoverate sono consentite dalle ore 8:00 alle ore 20:00.

Si raccomanda peraltro ai visitatori la discrezione necessaria a garantire un corretto ed efficace svolgimento delle attività mediche, assistenziali e riabilitative, che altrimenti potrebbero risultare ostacolate dalla presenza di personale non sanitario.

Si ricorda che i degenti in ricovero riabilitativo dalle ore 14:00 alle ore 17:00 sono impegnati nelle attività in palestra.

L'accesso alle camere di degenza è consentito al massimo a due visitatori per volta; i minori di 14 anni possono far visita ai degenti solo se accompagnati da un adulto.

Personale dell'Ospedale

Presso l'Ospedale presta servizio personale sanitario, tecnico e amministrativo. Al fine dell'immediato riconoscimento da parte delle persone assistite, ciascun operatore reca in modo visibile, il cartellino con l'identificazione dell'Unità Operativa o servizio di appartenenza.



Personale sanitario di reparto al lavoro.
© ORAS s.p.a.

Informazioni sullo stato di salute

Le informazioni riguardanti la patologia e il trattamento medico dei degenti vengono fornite direttamente dal medico di reparto al diretto interessato, ai famigliari o alle persone delegate dalla persona assistita. In casi particolari, i famigliari possono essere convocati per un colloquio dal medico di reparto o dal responsabile dell'Unità Operativa. I medici sono disponibili per colloqui con i famigliari o altre persone delegate dall'interessato: dal lunedì al venerdì dalle ore 12:00 alle ore 13:00. Per esigenze diverse chiedere alla coordinatrice infermieristica (caposala). Non è possibile dare informazioni telefoniche sulle condizioni cliniche delle persone ricoverate, in ottemperanza alla legge per la tutela della privacy (D. Lgs. 196/2003).

Consenso informato

Il medico ha il dovere di informare l'interessato sull'iter diagnostico-terapeutico cui sarà sottoposto, fornendo le motivazioni in ordine alle scelte effettuate. Prima dell'esecuzione di procedure invasive, ha inoltre l'obbligo di informare l'interessato sui rischi connessi e sui trattamenti alternativi, avendo cura di raccogliere il consenso informato su apposito modulo. In caso di minorenni e/o incapaci di intendere/volere, il consenso verrà richiesto ai genitori, al tutore o ad altri familiari.

Trattamento dei dati personali

I dati forniti dalla persona assistita o acquisiti nell'ambito dell'attività medica, saranno raccolti, registrati, elaborati e archiviati nell'ambito della attività istituzionale ospedaliera da parte dei medici dell'Ospedale nel rispetto delle norme vigenti in materia di tutela dei dati sensibili. Nel caso in cui i dati servissero per finalità di ricerca scientifica o di statistica saranno trasmessi in forma strettamente anonima.

Documentazione
sanitaria.
© ORAS s.p.a.



Informazioni generali per la richiesta di documentazione sanitaria

Presso l'ORAS è richiedibile copia della documentazione sanitaria riguardante le persone assistite a partire dal 01.01.2004. Per periodi antecedenti a quello indicato, nonché per la richiesta di copie di indagini radiologiche eseguite durante il ricovero ma effettuate presso i presidi di Oderzo/Treviso, è necessario rivolgersi ai rispettivi uffici cartelle cliniche dell'Azienda ULSS 9.

Il rilascio della documentazione sanitaria è soggetto al pagamento di una tariffa variabile in funzione del numero di pagine e/o della tipologia della documentazione oggetto della richiesta.

1. Tipologie di documentazione sanitaria che possono essere richieste:

- cartella clinica (completa o parte);
- referto di prestazione ambulatoriale o cartellino ambulatoriale;
- immagini ecocardio (DVD);
- immagini radiologiche (CD, stampa su pellicola radiografica);
- tracciati EEG (DVD);
- copia impegnativa riferita a prestazioni sanitarie precedentemente eseguite in struttura.

2. Chi può fare richiesta:

- **titolare della documentazione** sanitaria se soggetto maggiorenne non interdetto né inabilitato o, se minore emancipato previa presentazione di idonea dichiarazione sostitutiva di atto di notorietà del relativo status;
- **altri soggetti non intestatari della documentazione sanitaria ma aventi diritto ai sensi di legge**, nei casi e con le modalità di seguito esplicitate:
 - a. esercente la potestà genitoriale del minore intestatario della documentazione sanitaria** munito di autocertificazione relativa all'esercizio esclusivo della potestà genitoriale (in caso di esercizio non esclusivo la richiesta deve essere com-

pilata da entrambi i genitori o compilata da uno dei genitori previa delega scritta dell'altro genitore);

- b. genitori adottanti che abbiano perfezionato l'atto di adozione del minore** o uno dei due genitori, previa delega scritta dell'altro genitore. In caso di impossibilità dichiarata dagli adottanti, la documentazione del minore può essere rilasciata ai parenti adottivi più prossimi del minore. Nel caso in cui nella cartella clinica od in altra documentazione sanitaria risultasse la paternità o la maternità originaria questa, a garanzia del segreto d'ufficio, non potrà essere portata a conoscenza di nessuno salvo autorizzazione espressa dall'autorità giudiziaria;
- c. tutore di interdetto o minore privo di genitori esercenti la potestà** previa presentazione di dichiarazione sostitutiva di atto di notorietà del proprio status;
- d. curatore di persona inabilitata e/o non capace di sottoscrivere** previa presentazione di dichiarazione sostitutiva dell'atto di notorietà del proprio status;
- e. amministratore di Sostegno di soggetto privo in tutto o in parte di autonomia psichica e/o fisica** previa presentazione di dichiarazione sostitutiva di atto di notorietà del proprio status (Legge n. 6 del 9.1.2004);
- f. persona delegata dal Titolare della documentazione** purché munito di delega scritta unitamente a documento di identità valido del delegante e del delegato;
- g. ciascuno degli eredi legittimari (Art. 536 C.C.)** coniuge, figli legittimi e i loro discendenti, gli ascendenti legittimi con dichiarazione sostitutiva dell'atto di notorietà che attesti lo status di erede;
- h. ciascun erede testamentario** previa presentazione di dichiarazione sostitutiva dell'atto di notorietà che attesti il relativo status;
- i. colui che eredita per legge e quindi ai parenti entro il sesto grado (Art. 572 C.C.)** in assenza di eredi legittimari o testamentari, con dichiarazione sostitutiva dell'atto di notorietà che attesti lo status di erede;

- j. legale o consulente di parte dell'aveute diritto alla documentazione** munito di dichiarazione che agisce in nome e per conto dell'interessato o presentazione del mandato.

In tutti i casi qui sopra citati, il soggetto richiedente (titolare e/o delegato) dovrà compilare la domanda allegando il documento di identità ed i documenti richiesti in corso di validità.

Di seguito vengono riportati i casi in cui, la specifica richiesta va inoltrata alla Direzione Sanitaria per posta/email, o inviata per fax al numero 0422-287407:

- autorità giudiziaria in base ad ordine o atto di acquisizione in copia;
- polizia giudiziaria che intervenga in via autonoma o su delega dell'autorità giudiziaria nell'esercizio delle competenze previste dalla legge;
- consulente tecnico d'ufficio o perito d'ufficio: richiesta personale previa esibizione dell'atto di nomina e di autorizzazione del giudice;
- INAIL, INPS, Ispettori del lavoro e/o Enti con funzioni analoghe.

CONTATTI DIREZIONE SANITARIA

dal lunedì al venerdì 08:00 - 15:45

☎ 0422-287411 - 0422-287250 - 📠 0422-287407

✉ direzione.sanitaria@ospedalemotta.it

3.Modalità di richiesta

Per la richiesta di documentazione sanitaria è necessario compilare apposita domanda, (vedi modello MODS0005 reperibile presso lo sportello n. 1 dell'Ufficio Accettazione/Prenotazione/Cassa, situato al piano terra del padiglione E o scaricabile dal sito.

www.ospedalemotta.it) da presentare allo stesso ufficio, oppure trasmettendo il suddetto modello tramite fax al n. 0422-287264 o all'indirizzo e-mail ufficio.cassa@ospedalemotta.it allegando i documenti richiesti e il documento di identità in corso di validità.

4. Tempistiche di evasione della richiesta

DOCUMENTAZIONE SANITARIA	TEMPISTICA DI EVASIONE DELLA RICHIESTA
Copia cartella clinica, ai sensi della L. 241/1990 e s.m.i.	30 GIORNI DI CALENDARIO* <small>*Tale termine si prolunga, nel caso in cui la documentazione non sia completa a causa di esami in attesa di refertazione o nel caso di prestazioni da eseguire in regime di post-ricovero</small>
Copia dell'impegnativa riferita a prestazioni sanitarie precedentemente eseguite in ORAS	10 GIORNI DI CALENDARIO
Per le restanti tipologie di documentazione	10 GIORNI DI CALENDARIO

Solo per i casi di documentata urgenza medica, la copia della documentazione sanitaria si renderà disponibile dopo 5 giorni lavorativi (previa sottoscrizione di consapevolezza che la cartella clinica potrebbe non essere completa, qualora ci fossero in corso indagini necessarie al completamento dell'iter diagnostico).

Per tutti gli altri casi di urgenza, verrà garantita la medesima modalità, ma sarà soggetta a tariffa maggiorata.

5. Consegna/trasmisione della documentazione sanitaria

La documentazione sanitaria potrà essere consegnata al diretto interessato previa presentazione del documento di identità in corso di validità o ai soggetti suindicati (vedi paragrafo 2. Chi può fare richiesta) muniti del proprio documento di identità in corso di validità e degli ulteriori documenti attestanti il diritto ai sensi di legge.

La copia conforme della documentazione sanitaria richiesta sarà predisposta entro i tempi dichiarati (vedi paragrafo 4. Tempistiche di evasione della richiesta) e:

- sarà disponibile presso lo sportello n. 1 dell'Ufficio Accettazione/Prenotazione/Cassa, dal lunedì al venerdì con orario 08:30 - 12:00 e 13:00 - 17:00 prima di presentarsi allo sportello, si consiglia di accertarsi che la stessa sia disponibile telefonando al numero 0422-287276, dal lunedì al venerdì con orario 08:30 -

12:00 e 13:00 - 17:00;

- verrà spedita a mezzo raccomandata a domicilio dell'interessato o altro indirizzo da questi indicato all'atto della domanda e in questo caso il pagamento verrà effettuato in contrassegno.

Il mancato ritiro entro 30 giorni dalla data di consegna prevista, comporta la spedizione della documentazione all'indirizzo indicato all'atto della richiesta, a mezzo raccomandata-contrassegno.

6. Costi

TIPO DI DOCUMENTO	TARIFFA
Copia cartella clinica di Ricovero ordinario o Day Hospital	fino a 100 pagine €20,00
	da 101 a 300 pagine €40,00
	oltre 301 pagine €60,00
Ogni copia in più della stessa cartella clinica	€10,00
Copia immagini ecocardio (DVD)	€10,00
Copia immagini radiologiche (CD, o pellicola radiografica)	€10,00
Copia tracciati EEG (DVD)	€10,00
Copia impegnativa riferita a prestazioni sanitarie precedentemente eseguite in struttura	€10,00
Richieste urgenti (ad esclusione di documentate urgenze mediche)	maggiorazione* €10,00

* quota unitaria riferita alla richiesta indipendentemente dalla tipologia/quantità di copie richieste.

7. Privacy

Ai sensi dell'art. 13 del D.Lgs n. 196 del 30 giugno 2003, i dati personali saranno trattati esclusivamente nell'ambito del procedimento per il quale vengono presentati.

Altri servizi

Servizio ristoro

Nell'atrio principale dell'Ospedale è collocato il bar che offre un servizio di ristoro con il seguente orario di apertura:

GIORNI	ORARI
dal lunedì al venerdì	7:30 - 19:30
sabato	8:00 - 13:00 e 15:30 - 18:30
domenica e festivi	8:00 - 12:00

Nell'atrio dell'Ospedale è disponibile anche un distributore di bevande.

Servizio quotidiani e riviste

Presso il bar interno all'Ospedale sono disponibili quotidiani e riviste.

Servizio telefonico pubblico

Nell'atrio principale dell'Ospedale e presso l'ingresso delle UU.OO. di Medicina Fisica Riabilitativa Unità Gravi Cerebrolesioni e Mielolesioni, Cardiologia Riabilitativa e Preventiva, sono collocati i telefoni pubblici.

Servizio religioso

Nell'area adiacente l'ingresso principale dell'Ospedale è collocata la chiesa. Le funzioni Religiose sono celebrate di norma il sabato e prefestivi alle ore 16:00.

Servizio di parrucchiere per donna e uomo

Presso l'Ospedale le persone assistite possono usufruire di un servizio parrucchiere per donna e uomo. Per informazioni, rivolgersi alla coordinatrice infermieristica (caposala).



Parcheggio

Il parcheggio all'interno dell'Ospedale è riservato al personale dipendente autorizzato ed alle persone con difficoltà di deambulazione purchè munite di apposito contrassegno per disabili. È consentito l'accesso con l'auto anche per gli accompagnatori delle persone con difficoltà alla deambulazione, limitatamente al tempo necessario per farle scendere dall'auto. L'auto deve essere quindi parcheggiata all'esterno dell'Ospedale. Presso l'ingresso principale è collocata la portineria al cui personale va richiesto il permesso di accesso con l'auto, che deve essere posizionato in modo ben visibile, al fine di evitare la rimozione dell'autoveicolo. Il personale della portineria è incaricato di vigilare sulle predette disposizioni.



**COME
RAGGIUNGERCI**



AUTOSTRADA A4 VENEZIA-TRIESTE:

- **uscita Cessalto** indicazioni Motta di Livenza, indicazioni Ospedale;
- **da Aeroporto di Venezia Marco Polo** autostrada A4 Venezia-Trieste, uscita Cessalto, indicazioni Motta di Livenza, indicazioni Ospedale;
- **da Stazione Ferroviaria di Venezia Mestre** tangenziale di Mestre, autostrada A4 Venezia-Trieste, uscita Cessalto, indicazioni Motta di Livenza, indicazioni Ospedale.

STRADE STATALI:

- **da Treviso e Aeroporto "S. Angelo" di Treviso**
SP Postumia-Ponte di Piave-Oderzo-Motta di Livenza-indicazioni Ospedale;
- **da Conegliano** SP 50-Oderzo-Motta di Livenza-indicazioni Ospedale;
- **da Pordenone** SP 35-Oderzo-Motta di Livenza-indicazioni Ospedale.

Nei pressi dell'Ospedale è disponibile un ampio parcheggio gratuito.

Il parcheggio all'interno dell'Ospedale è riservato alle persone con difficoltà di deambulazione purché munite di apposito contrassegno per disabili. È consentito l'accesso con l'auto anche per gli accompagnatori delle persone con difficoltà alla deambulazione, limitatamente al tempo necessario per farle scendere dall'auto. Presso l'ingresso principale è collocata la portineria al cui personale va richiesto il permesso di accesso con l'auto, che deve essere posizionato in modo ben visibile, al fine di evitare la rimozione dell'autoveicolo. Il personale della portineria è incaricato di vigilare sulle predette disposizioni.

Ospedale Riabilitativo Motta di Livenza

Via Padre Leonardo Bello 3/c

31045 Motta di Livenza (TV)

Tel. 0422.287111

info@ospedalemotta.it

www.ospedalemotta.it

EDIZIONE APRILE 2014 - MIO014 REV. 00/2014

Questo documento è di proprietà dell'Ospedale Riabilitativo di Alta Specializzazione di Motta di Livenza ed è pubblicato sulla rete intranet e sul sito internet aziendale in versione aggiornata. La riproduzione totale o parziale è illegale.

Le riproduzioni effettuate per finalità di carattere professionale economico o commerciale o comunque diverso da quello personale possono essere effettuate a seguito di specifica autorizzazione rilasciata dall'ORAS S.p.A.