



# Medicina Fisica e Recupero Funzionale

CARTA DEI SERVIZI

Stampato ad Aprile 2014  
Progetto grafico a cura di Kora Comunicazione

© **Ospedale Riabilitativo di Motta di Livenza s.p.a.**

**Tutte le immagini utilizzate nella Carta dei Servizi O.R.A.S.  
sono state realizzate presso l'Ospedale Riabilitativo di Motta di Livenza**



Carta dei Servizi

# **Medicina Fisica e Recupero Funzionale**

I percorsi riabilitativi  
per le persone con  
disabilità da malattie  
muscolo-scheletriche,  
neurologiche, viscerali

---

# Indice

---

- 5 Introduzione e politiche**
- 6 Attività sanitarie**
  - 7 Attività riabilitative svolte in regime di ricovero diurno (Day Hospital)
  - 11 Attività riabilitative in regime ambulatoriale
  - 15 Attività ambulatoriale in convenzione con il Servizio Sanitario Nazionale
  - 17 Attività ambulatoriale in libera professione
  - 21 Contatti
- 22 Informazioni utili**
  - 23 Come orientarsi e altri numeri utili
- 24 Ricoveri**
  - 25 Ricoveri in regime di degenza diurna (DH)
  - 27 Tipologie di trattamento dei ricoveri
- 28 Vita in Ospedale**
  - 29 Personale dell'Ospedale
  - 29 Informazioni sullo stato di salute
  - 30 Consenso informato
  - 30 Trattamento dei dati personali
  - 31 Documentazione sanitaria
  - 36 Altri servizi
- 38 Come raggiungerci**

## **Introduzione e politiche**

I percorsi riabilitativi effettuati dalle Unità Operative dell'ORAS si svolgono attraverso una presa in carico individualizzata per ogni persona, sulla base di un Progetto Riabilitativo sviluppato in funzione degli specifici problemi di salute e dei bisogni della persona e della sua famiglia. La presa in carico si svolge secondo un approccio multi professionale, da parte di un team di operatori dedicato e comprende interventi terapeutici, assistenziali ed educativo-informativi.

Ogni percorso viene sviluppato secondo un progetto individuale composto da uno o più programmi riabilitativi.

A seconda della situazione clinica e delle necessità della persona, il progetto riabilitativo può essere svolto:

- in regime di ricovero ordinario (la persona è ricoverata in degenza sia di giorno che di notte);
- in regime di ricovero diurno (Day Hospital, la persona è accolta solo di giorno);
- in regime ambulatoriale.

Il percorso riabilitativo può svolgersi in una sola modalità (in regime di ricovero, ordinario o diurno, o in regime ambulatoriale) oppure in più modalità in tempi successivi.

**L'Unità Operativa di Medicina Fisica e Recupero Funzionale** di Motta di Livenza prende in carico in regime di ricovero diurno (Day Hospital) e ambulatoriale persone di ogni età, affette da disabilità, transitorie o permanenti, per menomazioni fisiche e cognitive dovute a diverse cause (malattie muscolo-scheletriche, neurologiche, viscerali) e le aiuta a recuperare le funzioni compromesse e a raggiungere il massimo livello di autonomia concesso dalla malattia di base e dalle risorse disponibili, facilitando la partecipazione e l'inserimento sociale.

Tale Unità Operativa, parte del Dipartimento Interaziendale di Riabilitazione Azienda ULSS 9 – ORAS, collabora e coordina le sue attività con le altre attività riabilitative, sanitarie e sociali, svolte dalle strutture della ULSS 9 di Treviso.

L'Unità inoltre svolge attività di informazione ed educazione socio-sanitaria e di tutela delle persone con disabilità, nonché di formazione, aggiornamento, ricerca e didattica nello specifico ambito di competenza, in collaborazione con altre articolazioni organizzative dell'ORAS e con altre istituzioni.



# ATTIVITÀ SANITARIE

## Attività riabilitative svolte in regime di ricovero diurno (Day Hospital)

### Percorsi riabilitativi per:

- gravi cerebrolesioni acquisite (traumi cranici, gravi emorragie cerebrali e anossie cerebrali);
- lesioni del midollo spinale;
- ictus recente, e altre disabilità di origine neurologica (ad es. polineuropatie, sclerosi multipla in fase di riacutizzazione, etc...);
- esiti di impianto di protesi articolari, esiti di politraumi o altre gravi disabilità di origine muscolo scheletrica.



L'attività riabilitativa nella palestra Ninfea al padiglione F.  
© ORAS s.p.a.

### **Criteria e modalità di accesso**

Quando la persona non necessita di assistenza medico-infermieristica specializzata nell'arco delle 24 ore, viene inserita nel percorso riabilitativo in regime di ricovero diurno presso l'Unità Operativa di Medicina Fisica e Recupero Funzionale.

In tali casi le persone possono accedere ai percorsi riabilitativi in tre diverse modalità:

- dopo la dimissione dal reparto di Medicina Fisica Riabilitativa Unità Gravi Cerebrolesioni e Mielolesioni in regime di ricovero ordinario;
- dopo la visita dello specialista fisiatra che ne ha valutato le necessità;
- direttamente dopo la dimissione da Unità Ospedaliere per acuti (Medicina, Chirurgia, Neurologia, etc...).





In quest'ultimo caso la richiesta di trasferimento presso l'ORAS viene formulata direttamente dai reparti in cui la persona si trova ricoverata.

### **Obiettivi degli interventi riabilitativi**

Gli interventi riabilitativi in regime di ricovero diurno hanno lo scopo di:

- recuperare l'autonomia nelle attività quotidiane;
- favorire il reinserimento e la partecipazione sociale.

### **Organizzazione e svolgimento delle attività riabilitative**

Gli interventi vengono effettuati in base ad un "progetto riabilitativo individuale", che tiene conto delle condizioni cliniche della persona assistita, del suo potenziale di recupero, dei bisogni suoi e dei suoi familiari.



L'entrata principale della struttura che porta al padiglione E.  
© ORAS s.p.a.

Questo tipo di ricovero comporta la permanenza diurna presso la struttura per almeno 2 ore a giorni alterni due o tre volte a settimana. Il percorso riabilitativo svolto in regime di Day Hospital prevede più accessi diurni durante i quali vengono effettuati gli interventi diagnostici, terapeutici o riabilitativi necessari.

Il progetto riabilitativo individuale viene realizzato da un team composto da professionisti con diverse competenze e costituito in base alle necessità riabilitative di ogni persona assistita.

Per un'adeguata restituzione della persona al proprio ambiente di vita e di lavoro. Il team riabilitativo può essere "allargato" e, pertanto, le figure professionali interne all'Unità Operativa possono collaborare efficacemente con altri professionisti esterni alla struttura tra i quali si evidenziano il tecnico ortopedico, l'assistente sociale, altri medici (di Medicina Generale, specialisti d'organo e non).

La persona assistita e la sua famiglia sono attivamente coinvolti nella realizzazione del progetto riabilitativo.

### **Le principali tappe della presa in carico riabilitativa**

Al momento dell'accesso in Day Hospital viene effettuata una valutazione specialistica da parte del medico fisiatra per la definizione dei programmi di trattamento. Il personale dell'U.O. attua i programmi riabilitativi in team con rivalutazioni durante le settimane in cui la persona è in trattamento.

Le attività di Day Hospital comprendono programmi specifici di rieducazione sia in palestre riabilitative attrezzate sia in ambiente acquatico, quest'ultimo presso un impianto di idrokinesiterapia comprendente due vasche attrezzate e due percorsi vascolari.

### **Dimissione e continuità assistenziale**

Al termine del programma riabilitativo vengono esaminati i dati rilevanti degli accertamenti clinici e strumentali di ogni persona assistita. Il medico compila una lettera di dimissione, in cui sono riportati gli esiti dei suddetti accertamenti, i trattamenti riabilitativi eseguiti, gli obiettivi raggiunti e le indicazioni cui dovrà attenersi la persona al rientro al domicilio.

# Attività riabilitative in regime ambulatoriale

## Percorsi riabilitativi per:

- gravi cerebrolesioni acquisite (traumi cranici, gravi emorragie cerebrali e anossie cerebrali);
- lesioni del midollo spinale;
- ictus recente e altre disabilità di origine neurologica (ad es. polineuropatie, sclerosi multipla in fase di riacutizzazione, etc.);
- esiti di fratture scheletriche;
- esiti di interventi chirurgici sull'apparato muscolo scheletrico;
- patologie degenerative osteo articolari;
- paradismorfismi (alterazioni della morfologia corporea, disordini posturali: scoliosi, dorso curvo, etc.);
- sindromi dolorose dell'apparato muscolo scheletrico, come lombalgie e cervicalgie;



Persone durante l'attività riabilitativa nella palestra Camelia dell'U.O. di Medicina Fisica e Recupero Funzionale.  
© ORAS s.p.a.

- patologie in età evolutiva;
- patologie di origine viscerale.

### **Criteri e modalità di accesso**

La persona può accedere al percorso riabilitativo in regime ambulatoriale presso l'Unità Operativa di Medicina Fisica e Recupero Funzionale dopo visita dello specialista fisiatra dell'ORAS che ne ha valutato le necessità.

Le visite specialistiche fisiatriche vengono programmate secondo i criteri di priorità stabiliti dalle normative regionali.

### **Obiettivi degli interventi riabilitativi**

I programmi riabilitativi svolti in regime ambulatoriale hanno lo scopo di trattare i danni, le menomazioni fisiche, cognitive e comportamentali, di ridurre le disabilità e le limitazioni della attività ad essi conseguenti e ad educare la persona alla gestione dei propri problemi di salute. Gli interventi vengono effettuati in base a programmi riabilitativi personalizzati, che prevedono una valutazione specialistica fisiatrica e trattamenti individuali o di gruppo.

### **Organizzazione e svolgimento delle attività riabilitative**

L'attività ambulatoriale viene erogata secondo i criteri più moderni ed accreditati di intervento, che prevedono un diverso approccio sulla base dell'insorgenza della sintomatologia.

#### **Condizione clinica acuta:**

- in tali casi l'intervento riabilitativo riveste carattere di priorità e viene realizzato attraverso programmi di rieducazione motoria, cognitiva e funzionale personalizzati, individuali o di gruppo e interventi educativi/informativi.

#### **Condizione clinica cronica:**

- tali casi non rivestono carattere di priorità pertanto si privilegiano interventi di supporto, informazione ed educazione all'auto-gestione della propria condizione disabilitante.

## Interventi erogati

### Valutativi:

- bilancio funzionale e di disabilità;
- bilancio delle menomazioni fisiche, cognitive e comportamentali con valutazioni cliniche e strumentali.

### Terapeutici:

- prescrizione e addestramento all'uso di protesi, ortesi ed ausili tecnologici;
- rieducazione della deglutizione;
- rieducazione funzionale e addestramento all'autonomia;
- rieducazione delle funzioni cognitive;
- rieducazione del linguaggio;
- rieducazione motoria, in palestra od in ambiente acquatico a seconda della necessità;
- terapie fisiche strumentali a supporto della rieducazione motoria e funzionale o per il trattamento di sindromi dolorose.



L'attività riabilitativa  
nella palestra  
Camelia dell'U.O. di  
Medicina Fisica e  
Recupero Funzionale.  
© ORAS s.p.a.



Piscina riabilitativa.  
© ORAS s.p.a.



# Attività ambulatoriale in convenzione con il Servizio Sanitario Nazionale

## Elenco prestazioni per tipologia

### Attività fisiatriche:

- prima visita di Medicina Fisica e Riabilitazione;
- visita di Medicina Fisica e Riabilitazione di controllo.

### Attività fisioterapiche:

- esercizi posturali propriocettivi;
- esercizi respiratori;
- massoterapia per drenaggio linfatico;
- rieducazione funzionale attiva e/o passiva per patologia complessa;
- rieducazione funzionale attiva e/o passiva per patologia semplice;
- training deambulatori e del passo.


### Attività logopediche:

- riabilitazione logopedica individuale;
- training individuale per disturbi cognitivi per seduta.

## Criteria e modalità di accesso


Per accedere alle sopracitate prestazioni specialistiche la persona deve rivolgersi allo **sportello accettazione** dell'Unità Operativa di Medicina Fisica e Recupero Funzionale, **posto al piano terra del padiglione E**, che opera secondo i criteri di priorità stabiliti dalle vigenti normative regionali.

## MODALITÀ DI PRENOTAZIONE

Inviando per fax l'impegnativa al numero  0422-287223

Presso gli sportelli dell'accettazione dell'Unità Operativa di Medicina Fisica e Recupero Funzionale:

- dal lunedì al giovedì 7:45 - 18:00;
- venerdì 7:45 - 17:00.

Telefonicamente al numero  0422-287311:

- dal lunedì al giovedì 9:00 - 12:00 e 13:30 - 15:00;
- venerdì 9:00 - 12:00.

**Documenti necessari per la prenotazione:**

- impegnativa regionale rilasciata dal Medico di Medicina Generale o dallo specialista;
- tessera sanitaria cartacea;
- tessera sanitaria magnetica;
- tessera di esenzione (per i possessori);
- codice fiscale.

**Modalità per l'effettuazione delle prestazioni ambulatoriali di Medicina Fisica e Riabilitazione**

Il giorno stabilito per la prestazione specialistica, occorre rivolgersi preventivamente agli sportelli dell'ufficio polivalente (prenotazione/accettazione/cassa) situato al piano terra del padiglione E dell'Ospedale, muniti di richiesta del proprio medico curante o dello specialista e della tessera sanitaria, dove verrà effettuata la procedura di accettazione amministrativa e, se dovuto, il pagamento della prestazione. È possibile effettuare il pagamento anche con il servizio Bancomat o carta di Credito.

In caso di impossibilità ad effettuare la prestazione, l'appuntamento va disdetto telefonando al numero 0422-287311 almeno 24 ore prima indicando cognome, nome, giorno, orario e numero di riferimento dell'appuntamento da annullare.

**Ritiro referti**

I referti delle prestazioni specialistiche di Medicina Fisica e Riabilitazione vengono consegnati all'interessato subito dopo l'esecuzione della prestazione (visita fisiatrica alla fine del ciclo riabilitativo).



# Attività ambulatoriale in libera professione

## Elenco prestazioni per tipologia

### Attività fisiatriche:

- prima visita di Medicina Fisica e Riabilitazione con scelta del medico;
- visita di Medicina Fisica e Riabilitazione di controllo con scelta del medico;
- visita fisiatrica post-trattamento;
- agopuntura;
- artrocentesi;
- iniezione di sostanze terapeutiche nell'articolazione o nel legamento;
- iniezione di tossina botulinica intero trattamento;
- manipolazione manu medica;
- mesoterapia;
- riflessoterapia antalgica;
- valutazione protesica.

### Terapie fisiche:

- correnti diadinamiche;
- corrente interferenziale;
- elettroterapia di muscoli denervati;
- elettroterapia di muscoli normoinnervati;
- ionoforesi;
- irradiazione infrarossa;
- laserterapia antalgica a manipolo;
- laserterapia antalgica a scansione;
- laserterapia YAG;
- magnetoterapia;
- radarterapia;
- tecarterapia;
- tens;
- ultrasuonoterapia con testina ad immersione;
- ultrasuonoterapia con testina mobile.

La segnaletica dell'Ospedale. L'U.O. di Medicina Fisica Riabilitativa e Recupero Funzionale è distinta dal colore viola.  
© ORAS s.p.a.



#### **Attività fisioterapiche:**

- attività globale di gruppo in acqua;
- bendaggio funzionale kinesiotaping;
- esercizi posturali - propriocettivi;
- esercizi respiratori;
- idrokinesiterapia di gruppo;
- idromassoterapia + percorsi vascolari in gruppo;
- massoterapia per drenaggio linfatico;
- realizzazione e applicazione di ortesi dinamica;
- realizzazione e applicazione di ortesi statica;
- rieducazione individuale in acqua;
- rieducazione individuale per scoliosi;
- rieducazione in gruppo per la colonna vertebrale (back school);
- rieducazione in gruppo in palestra tecnologica;
- rieducazione in gruppo per prevenzione cadute;
- rieducazione in gruppo per scoliosi;
- terapia manuale;
- training deambulatori e del passo;
- valutazione funzionale globale.

**Attività logopediche:**

- inquadramento disturbi comunicativi e/o cognitivi;
- riabilitazione logopedica individuale;
- training individuale per disturbi cognitivi.

**Attività in team riabilitativo:**

- prima visita di Medicina Fisica e Riabilitazione in équipe;
- visita di Medicina Fisica e Riabilitazione di controllo in équipe;
- valutazione per prescrizione ausili in équipe.



Attività riabilitativa  
nella piscina.  
© ORAS s.p.a.

## **MODALITÀ DI PRENOTAZIONE**

La prenotazione delle seguenti prestazioni specialistiche ambulatoriali:

- prima visita di Medicina Fisica e Riabilitazione con scelta del medico
- visita di Medicina Fisica e Riabilitazione di controllo con scelta del medico

viene effettuata allo sportello dedicato posto al padiglione E, oppure telefonicamente al numero ☎ 0422-287234.

Per tutte le altre prestazioni sopra esplicitate è necessaria una preventiva valutazione fisiatrica.

### **Orario sportello libera professione:**

- dal lunedì al venerdì 8:30 - 17:00.

### **Documenti necessari per la prenotazione:**

- documento di riconoscimento (carta d'identità);
- tessera sanitaria di nuovo modello e cartacea.

### **Modalità per l'effettuazione delle prestazioni specialistiche ambulatoriali in libera professione**

Il giorno stabilito per la prestazione specialistica, occorre rivolgersi preventivamente agli sportelli dell'ufficio polivalente (prenotazione/accettazione/cassa) situato al piano terra del padiglione E dell'Ospedale, muniti di documento di riconoscimento, dove verrà effettuata la procedura di accettazione amministrativa e il pagamento della prestazione. È possibile effettuare il pagamento anche con il servizio Bancomat o con la carta di Credito. In caso di impossibilità di eseguire la prestazione, l'appuntamento va disdetto direttamente allo sportello dedicato posto al padiglione E, oppure telefonicamente al numero 0422-287234 almeno 24 ore prima indicando cognome, nome, giorno, orario e numero di riferimento dell'appuntamento da annullare.

### **Ritiro referti**

I referti delle prestazioni specialistiche di Medicina Fisica e Riabilitazione vengono consegnati all'interessato subito dopo l'esecuzione della prestazione (visita fisiatrica alla fine del ciclo riabilitativo).

# Contatti

---

## Medicina Fisica e Recupero Funzionale

### Ricoveri in regime diurno (Day Hospital)

☎ 0422-287221 - 📠 0422-287312

### Attività in regime ambulatoriale

☎ 0422-287311 - 📠 0422-287223

#### Orari:

- dal lunedì al giovedì 9:00 - 12:00 e 13:30 - 15:00;
- il venerdì 9:00- 12:00.

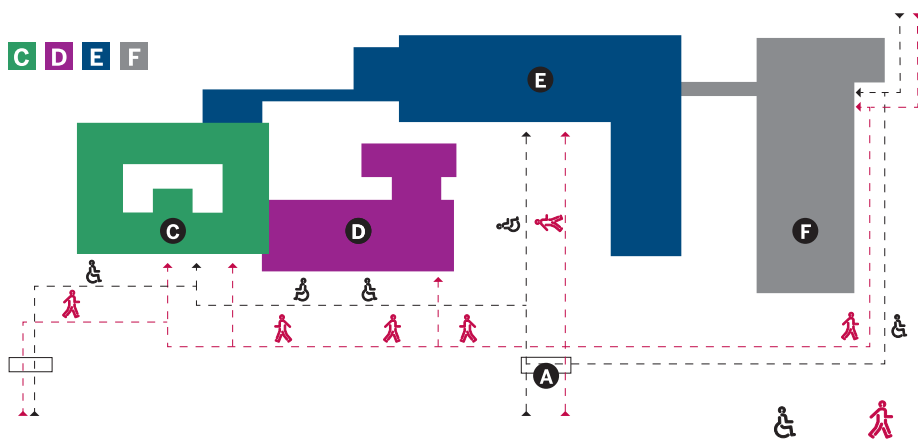


La palestra Ninfea  
al padiglione F.  
© ORAS s.p.a.



**INFORMAZIONI  
UTILI**

## Come orientarsi e altri numeri utili



L'Ospedale Riabilitativo di Motta di Livenza persegue la "presa in carico totale" della persona.

**In tale ottica è stato predisposto un sistema di segnaletica direzionale semplice e funzionale.**

È stato attribuito un colore ad ogni padiglione.

Per facilitare il raggiungimento dei servizi da parte dell'utenza viene utilizzata una segnaletica basata su colori differenti che guideranno all'ambulatorio/servizio/reparto desiderato.

- Angiologia
- Cardiologia
- Medicina Generale e Lungodegenza
- Medicina Fisica e Recupero Funzionale
- Medicina Fisica Riabilitativa
- Unità Gravi Cerebrolesioni e Mielolesioni
- Pneumologia
- Poliambulatori
- Radiologia

**CENTRALINO ☎ 0422-287111**

**Ufficio Relazioni con il Pubblico:**

☎ 0422-287349 - 📠 0422-287321 - ✉ [urp@ospedalemotta.it](mailto:urp@ospedalemotta.it)

**Ufficio cartelle cliniche:**

☎ 0422-287276 - 📠 0422-287264

**Servizio check-up:**

☎ 0422-287229 - 📠 0422-287407 - ✉ [checkup@ospedalemotta.it](mailto:checkup@ospedalemotta.it)





**RICOVERI**



---

# Ricoveri in regime di degenza diurna (Day Hospital)

---

Questo tipo di ricovero comporta la permanenza diurna presso la struttura e unicamente per il tempo necessario all'erogazione della prestazione stabilita. Il Day Hospital può svilupparsi in cicli di più accessi diurni durante i quali vengono effettuati gli interventi diagnostici, terapeutici o riabilitativi necessari.

## **Accoglienza**

L'accettazione del ricovero avviene direttamente agli sportelli dedicati (padiglione E - piano terra).

Al momento del ricovero la persona sarà accolta dal personale infermieristico e fisioterapista e visitato dal medico che stilerà il progetto riabilitativo individuale.

## **Documentazione richiesta per il ricovero:**

- tessera sanitaria di nuovo modello e cartacea;
- tessera di esenzione (per i possessori);
- codice fiscale;
- carta d'identità;
- eventuale documentazione sanitaria relativa a ricoveri e/o accertamenti precedenti.

## **Documentazione richiesta per il ricovero del cittadino straniero**

### **Stranieri appartenenti a Paesi dell'Unione Europea e/o a Paesi con i quali vigono accordi bilaterali in materia di sicurezza socio-sanitaria:**

- documento d'identità personale (carta d'identità o passaporto);
- carta di soggiorno o permesso di soggiorno (se richiesto);
- modello E111 o equivalente;
- tessera sanitaria.

**Stranieri regolarmente presenti sul territorio italiano appartenenti a Paesi extra Unione Europea e/o a Paesi con i quali non vigono accordi bilaterali:**

- documento di identità personale (carta d'identità o passaporto);
- permesso di soggiorno;
- tessera sanitaria.

Corridoio del reparto  
degenze della  
U. O. di Cardiologia  
Riabilitativa e  
Preventiva.  
© ORAS s.p.a.



**Stranieri irregolarmente presenti sul territorio italiano appartenenti a Paesi Extra Unione Europea e/o a Paesi coi quali non vigono accordi bilaterali:**

- passaporto;
- codice STP (Straniero Temporaneamente Presente) se rilasciato precedentemente da altra struttura sanitaria pubblica o privata accreditata;
- dichiarazione di Indigenza e conseguente assegnazione del codice STP elenco dei farmaci assunti abitualmente.

---

## **Tipologie di trattamento dei ricoveri in regime di degenza diurna (Day Hospital)**

---

### **In convenzione con il Servizio Sanitario Nazionale**

Il ricovero è possibile con i documenti specificati in precedenza. La persona assistita non è soggetta ad alcun tipo di onere ed usufruisce quindi della "copertura" economica da parte del Servizio Sanitario Nazionale.



# VITA IN OSPEDALE

---

## Personale dell'Ospedale

---

Presso l'Ospedale presta servizio personale sanitario, tecnico e amministrativo. Al fine dell'immediato riconoscimento da parte delle persone assistite, ciascun operatore reca in modo visibile, il cartellino con l'identificazione dell'Unità Operativa o servizio di appartenenza.



Personale sanitario di reparto al lavoro.  
© ORAS s.p.a.

---

## Informazioni sullo stato di salute

---

Le informazioni riguardanti la patologia e il trattamento medico dei degenti vengono fornite dal medico di reparto al diretto interessato, ai famigliari o alle persone delegate dalla persona assistita. In casi particolari, i famigliari possono essere convocati per un colloquio dal medico di reparto o dal responsabile dell'Unità Operativa. I medici sono disponibili per colloqui con i famigliari o altre persone delegate dall'interessato: dal lunedì al venerdì dalle ore 12:00 alle ore 13:00. Per esigenze diverse chiedere alla coordinatrice infermieristica (caposala). Non è possibile dare informazioni telefoniche sulle condizioni cliniche delle persone ricoverate, in ottemperanza alla legge per la tutela della privacy (D. Lgs. 196/2003).



---

## Consenso informato

---

Il medico ha il dovere di informare l'interessato sull'iter diagnostico-terapeutico cui sarà sottoposto, fornendo le motivazioni in ordine alle scelte effettuate. Prima dell'esecuzione di procedure invasive, ha inoltre l'obbligo di informare l'interessato sui rischi connessi e sui trattamenti alternativi, avendo cura di raccogliere il consenso informato su apposito modulo. In caso di minorenni e/o incapaci di intendere/volere, il consenso verrà richiesto ai genitori, al tutore o ad altri familiari.

---

## Trattamento dei Dati Personali

---

I dati forniti dalla persona assistita o acquisiti nell'ambito dell'attività medica, saranno raccolti, registrati, elaborati e archiviati nell'ambito della attività istituzionale ospedaliera da parte dei medici dell'Ospedale nel rispetto delle norme vigenti in materia di tutela dei dati sensibili. Nel caso in cui i dati servissero per finalità di ricerca scientifica o di statistica saranno trasmessi in forma strettamente anonima.

---

# Informazioni generali per la richiesta di documentazione sanitaria

---

Presso l'ORAS è richiedibile copia della documentazione sanitaria riguardante le persone assistite presi in carico a partire dal 01.01.2004. Per periodi antecedenti a quello indicato, nonché per la richiesta di copie di indagini radiologiche eseguite durante il ricovero ma effettuate presso i presidi di Oderzo/Treviso, è necessario rivolgersi ai rispettivi uffici cartelle cliniche dell'Azienda ULSS 9.

Il rilascio della documentazione sanitaria è soggetto al pagamento di una tariffa variabile in funzione del numero di pagine e/o della tipologia della documentazione oggetto della richiesta.

## 1. Tipologie di documentazione sanitaria che possono essere richieste:

- cartella clinica (completa o parte);
- referto di prestazione ambulatoriale o cartellino ambulatoriale;
- immagini ecocardio (DVD);
- immagini radiologiche (CD, stampa su pellicola radiografica);
- tracciati EEG (DVD);
- copia impegnativa riferita a prestazioni sanitarie precedentemente eseguite in struttura.

## 2. Chi può fare richiesta:

- **titolare della documentazione** sanitaria se soggetto maggiorenne non interdetto né inabilitato o, se minore emancipato previa presentazione di idonea dichiarazione sostitutiva di atto di notorietà del relativo status;
- **altri soggetti non intestatari della documentazione sanitaria ma aventi diritto ai sensi di legge**, nei casi e con le modalità di seguito esplicitate:
  - a. esercente la potestà genitoriale del minore intestatario della documentazione sanitaria** munito di autocertificazione relativa all'esercizio esclusivo della potestà genitoriale (in caso di esercizio non esclusivo la richiesta deve essere

compilata da entrambi i genitori o compilata da uno dei genitori previa delega scritta dell'altro genitore);

- b. genitori adottanti che abbiano perfezionato l'atto di adozione del minore** o uno dei due genitori, previa delega scritta dell'altro genitore. In caso di impossibilità dichiarata dagli adottanti, la documentazione del minore può essere rilasciata ai parenti adottivi più prossimi del minore. Nel caso in cui nella cartella clinica od in altra documentazione sanitaria risultasse la paternità o la maternità originaria questa, a garanzia del segreto d'ufficio, non potrà essere portata a conoscenza di nessuno salvo autorizzazione espressa dall'autorità giudiziaria;
- c. tutore di interdetto o minore privo di genitori esercenti la potestà** previa presentazione di dichiarazione sostitutiva di atto di notorietà del proprio status;
- d. curatore di persona inabilitata e/o non capace di sottoscrivere** previa presentazione di dichiarazione sostitutiva dell'atto di notorietà del proprio status;
- e. amministratore di Sostegno di soggetto privo in tutto o in parte di autonomia psichica e/o fisica** previa presentazione di dichiarazione sostitutiva di atto di notorietà del proprio status (Legge n. 6 del 9.1.2004);
- f. persona delegata dal Titolare della documentazione** purché munito di delega scritta unitamente a documento di identità valido del delegante e del delegato;
- g. ciascuno degli eredi legittimari (Art. 536 C.C.)** coniuge, figli legittimi e i loro discendenti, gli ascendenti legittimi con

Documentazione  
sanitaria.  
© ORAS s.p.a.





dichiarazione sostitutiva dell'atto di notorietà che attesti lo status di erede;

- h. ciascun erede testamentario** previa presentazione di dichiarazione sostitutiva dell'atto di notorietà che attesti il relativo status;
- i. colui che eredita per legge e quindi ai parenti entro il sesto grado** (Art. 572 C.C.) in assenza di eredi legittimari o testamentari, a con dichiarazione sostitutiva dell'atto di notorietà che attesti lo status di erede;
- j. legale o consulente di parte dell'aveute diritto alla documentazione** munito di dichiarazione che agisce in nome e per conto dell'interessato o presentazione del mandato.

In tutti i casi qui sopra citati, il soggetto richiedente (titolare e/o delegato) dovrà compilare la domanda allegando il documento di identità ed i documenti richiesti in corso di validità.

Di seguito vengono riportati i casi in cui, la specifica richiesta va inoltrata alla Direzione Sanitaria per posta/email, o inviata per fax al numero 0422-287407:

- autorità Giudiziaria in base ad ordine o atto di acquisizione in copia;
- polizia giudiziaria che intervenga in via autonoma o su delega dell'autorità giudiziaria nell'esercizio delle competenze previste dalla legge;
- consulente tecnico d'ufficio o perito d'ufficio: richiesta personale previa esibizione dell'atto di nomina e di autorizzazione del giudice;
- INAIL, INPS, Ispettori del lavoro e/o Enti con funzioni analoghe.

### CONTATTI DIREZIONE SANITARIA

dal lunedì al venerdì 08:00 - 15:45

☎ 0422-287411 - 0422-287250 - 📠 0422-287407

✉ [direzione.sanitaria@ospedalemotta.it](mailto:direzione.sanitaria@ospedalemotta.it)

### 3.Modalità di richiesta

Per la richiesta di documentazione sanitaria è necessario com-

pilare apposita domanda, (vedi modello MODS0005 reperibile presso lo sportello n. 1 dell'Ufficio Accettazione/Prenotazione/Cassa, situato al piano terra del padiglione E o scaricabile dal sito [www.ospedalemotta.it](http://www.ospedalemotta.it)) da presentare allo stesso ufficio, oppure trasmettendo il suddetto modello tramite fax al n. 0422-287264 o all'indirizzo e-mail [ufficio.cassa@ospedalemotta.it](mailto:ufficio.cassa@ospedalemotta.it) allegando i documenti richiesti e il documento di identità in corso di validità.

#### 4. Tempistiche di evasione della richiesta

DOCUMENTAZIONE SANITARIA	TEMPISTICA DI EVASIONE DELLA RICHIESTA
Copia cartella clinica, ai sensi della L. 241/1990 e s.m.i.	<b>30 GIORNI DI CALENDARIO*</b> <small>*Tale termine si prolunga, nel caso in cui la documentazione non sia completa a causa di esami in attesa di refertazione o nel caso di prestazioni da eseguire in regime di post-ricovero</small>
Copia dell'impegnativa riferita a prestazioni sanitarie precedentemente eseguite in ORAS	<b>10 GIORNI DI CALENDARIO</b>
Per le restanti tipologie di documentazione	<b>10 GIORNI DI CALENDARIO</b>

Solo per i casi di documentata urgenza medica, la copia della documentazione sanitaria si renderà disponibile dopo 5 giorni lavorativi (previa sottoscrizione di consapevolezza che la cartella clinica potrebbe non essere completa, qualora ci fossero in corso indagini necessarie al completamento dell'iter diagnostico). Per tutti gli altri casi di urgenza, verrà garantita la medesima modalità, ma sarà soggetta a tariffa maggiorata.

#### 5. Consegna/trasmissione della documentazione sanitaria

La documentazione sanitaria potrà essere consegnata al diretto interessato previa presentazione del documento di identità in corso di validità o ai soggetti suindicati (vedi paragrafo 2. Chi può fare richiesta) muniti del proprio documento di identità in corso di validità e degli ulteriori documenti attestanti il diritto ai sensi di legge.

La copia conforme della documentazione sanitaria richiesta sarà predisposta entro i tempi dichiarati (vedi paragrafo 4. Tempistiche di evasione della richiesta) e:

- sarà disponibile presso lo sportello n. 1 dell'Ufficio Accettazione/Prenotazione/Cassa, dal lunedì al venerdì con orario 08:30 - 12:00 e 13:00 - 17:00 prima di presentarsi allo sportello, si consiglia di accertarsi che la stessa sia disponibile telefonando al numero 0422-287276, dal lunedì al venerdì con orario 08:30 - 12:00 e 13:00 - 17:00;
- verrà spedita a mezzo raccomandata a domicilio dell'interessato o altro indirizzo da questi indicato all'atto della domanda e in questo caso il pagamento verrà effettuato in contrassegno.

Il mancato ritiro entro 30 giorni dalla data di consegna prevista, comporta la spedizione della documentazione all'indirizzo indicato all'atto della richiesta, a mezzo raccomandata-contrassegno.

## 6. Costi

TIPO DI DOCUMENTO	TARIFFA
Copia cartella clinica di Ricovero ordinario o Day Hospital	<b>fino a 100 pagine</b> €20,00
	<b>da 101 a 300 pagine</b> €40,00
	<b>oltre 301 pagine</b> €60,00
Ogni copia in più della stessa cartella clinica	€10,00
Copia immagini ecocardio (DVD)	€10,00
Copia immagini radiologiche (CD, o pellicola radiografica)	€10,00
Copia tracciati EEG (DVD)	€10,00
Copia impegnativa riferita a prestazioni sanitarie precedentemente eseguite in struttura	€10,00
Richieste urgenti (ad esclusione di documentate urgenze mediche)	maggiorazione* €10,00

\* quota unitaria riferita alla richiesta indipendentemente dalla tipologia/quantità di copie richieste.

## 7. Privacy

Ai sensi dell'art. 13 del D.Lgs n. 196 del 30 giugno 2003, i dati personali saranno trattati esclusivamente nell'ambito del procedimento per il quale vengono presentati.

---

## Altri servizi

---

### Servizio ristoro

Nell'atrio principale dell'Ospedale è collocato il bar che offre un servizio di ristoro con il seguente orario di apertura:

GIORNI	ORARI
dal lunedì al venerdì	7:30 - 19:30
sabato	8:00 - 13:00 e 15:30 - 18:30
domenica e festivi	8:00 - 12:00

Nell'atrio dell'Ospedale è disponibile anche un distributore di bevande.

### Servizio quotidiani e riviste

Presso il bar interno all'Ospedale sono disponibili quotidiani e riviste.

### Servizio telefonico pubblico

Nell'atrio principale dell'Ospedale e presso l'ingresso delle UU.OO. di Medicina Fisica Riabilitativa Unità Gravi Cerebrolesioni e Mielolesioni, Cardiologia Riabilitativa e Preventiva, sono collocati i telefoni pubblici.



## **Parcheggio**

Il parcheggio all'interno dell'Ospedale è riservato al personale dipendente autorizzato ed alle persone con difficoltà di deambulazione purchè munite di apposito contrassegno per disabili. È consentito l'accesso con l'auto anche per gli accompagnatori delle persone con difficoltà alla deambulazione, limitatamente al tempo necessario per farle scendere dall'auto. L'auto deve essere quindi parcheggiata all'esterno dell'Ospedale. Presso l'ingresso principale è collocata la portineria al cui personale va richiesto il permesso di accesso con l'auto, che deve essere posizionato in modo ben visibile, al fine di evitare la rimozione dell'autoveicolo. Il personale della portineria è incaricato di vigilare sulle predette disposizioni.



**COME  
RAGGIUNGERCI**



### AUTOSTRADA A4 VENEZIA-TRIESTE:

- **uscita Cessalto** indicazioni Motta di Livenza, indicazioni Ospedale;
- **da Aeroporto di Venezia Marco Polo** autostrada A4 Venezia-Trieste, uscita Cessalto, indicazioni Motta di Livenza, indicazioni Ospedale;
- **da Stazione Ferroviaria di Venezia Mestre** tangenziale di Mestre, autostrada A4 Venezia-Trieste, uscita Cessalto, indicazioni Motta di Livenza, indicazioni Ospedale.

### STRADE STATALI:

- **da Treviso e Aeroporto "S. Angelo" di Treviso**  
SP Postumia-Ponte di Piave-Oderzo-Motta di Livenza-indicazioni Ospedale;
- **da Conegliano** SP 50-Oderzo-Motta di Livenza-indicazioni Ospedale;
- **da Pordenone** SP 35-Oderzo-Motta di Livenza-indicazioni Ospedale.

Nei pressi dell'Ospedale è disponibile un ampio parcheggio gratuito.

Il parcheggio all'interno dell'Ospedale è riservato alle persone con difficoltà di deambulazione purché munite di apposito contrassegno per disabili. È consentito l'accesso con l'auto anche per gli accompagnatori delle persone con difficoltà alla deambulazione, limitatamente al tempo necessario per farle scendere dall'auto. Presso l'ingresso principale è collocata la portineria al cui personale va richiesto il permesso di accesso con l'auto, che deve essere posizionato in modo ben visibile, al fine di evitare la rimozione dell'autoveicolo. Il personale della portineria è incaricato di vigilare sulle predette disposizioni.

## **Ospedale Riabilitativo Motta di Livenza**

Via Padre Leonardo Bello 3/c

31045 Motta di Livenza (TV)

Tel. 0422.287111

[info@ospedalemotta.it](mailto:info@ospedalemotta.it)

[www.ospedalemotta.it](http://www.ospedalemotta.it)

EDIZIONE APRILE 2014 - MIO010 REV. 00/2014

Questo documento è di proprietà dell'Ospedale Riabilitativo di Alta Specializzazione di Motta di Livenza ed è pubblicato sulla rete intranet e sul sito internet aziendale in versione aggiornata. La riproduzione totale o parziale è illegale.

Le riproduzioni effettuate per finalità di carattere professionale economico o commerciale o comunque diverso da quello personale possono essere effettuate a seguito di specifica autorizzazione rilasciata dall'ORAS S.p.A.